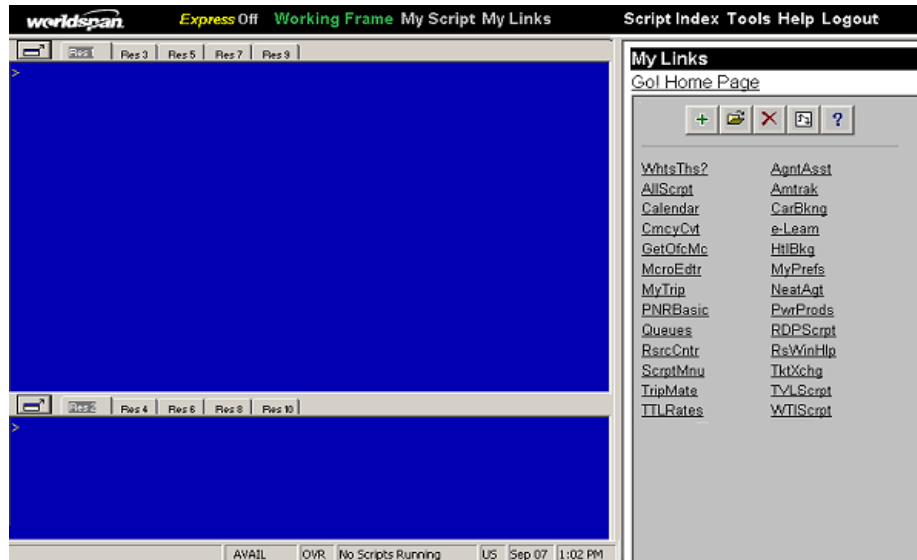


Aspectos generales

- Go! Custom Links es una función que permite establecer un vínculo para las herramientas más utilizadas.
- Go! Custom Links permite abrir varias ventanas en el lado derecho de la pantalla; dos de las ventanas se utilizan para tareas específicas y es posible alternar entre ellas.



Cómo empezar

- Hacer dos copias del índice que aparece en la siguiente página.
- Determinar cuál de los vínculos preestablecidos serán usados y cuáles no. (Ver *Paso1: Revisar la lista de vínculos preestablecidos.*)
- Elegir los vínculos deseados (estos vínculos serán accesibles en cualquier computadora donde se ingrese a Go! y se descargue las preferencias).

Índice de vínculos

Hacer dos copias del índice que aparece a continuación. El índice se utilizará para organizar los vínculos. Las dos copias del índice se utilizarán: una para seleccionar los vínculos deseados y la otra para ordenarlos de acuerdo al orden de aparición en pantalla. Los vínculos se pueden reorganizar posteriormente, pero introducirlos en el orden correcto desde la primera vez es más fácil y práctico.

Explicación de las columnas

<p>Número/ Posición (#):</p> <ul style="list-style-type: none"> El sistema organiza los vínculos en orden horizontal. Hay dos columnas de treinta (30) líneas cada una. Las líneas 1-40 aparecen a primera vista sin la necesidad de desplazar la pantalla hacia abajo. <p>Label:</p> <ul style="list-style-type: none"> Nombre del vínculo Hasta 8 caracteres especiales o alfanuméricos 	<p>Typ:</p> <p>OM = Macro de la oficina PM = Macro personal S = Script H = Ayuda de Go! W = Sitio Web (es necesaria la dirección/URL/dirección IP)</p> <p>Destination: El script, macro o sitio Web del vínculo</p>
--	---

Índice de vínculos

#	Label	Typ	Destination	#	Label	Typ	Destination
1				2			
3				4			
5				6			
7				8			
9				10			
11				12			
13				14			
15				16			
17				18			
19				20			
21				22			
23				24			
25				26			
27				28			
29				30			
31				32			
33				34			
35				36			
37				38			
39				40			
↑Limit of visible links				↓Scrolling necessary to view and use			
41				42			
43				44			
45				46			
47				48			
49				50			
51				52			
53				54			
55				56			
57				58			
59				60			

Organizar la tabla

Estos pasos se deben llevar a cabo en cada una de las computadoras que tengan su propia tabla.

Si se desea la misma configuración para varias computadoras, es posible copiar la tabla (una vez que esta haya sido creada) en un disco externo, para luego copiarla a otras computadoras. Para más información ver *Cómo compartir la tabla de vínculos*.

Paso 1: Revisar la lista de vínculos preestablecidos

Estos son los vínculos preestablecidos. Seleccionar los vínculos de acuerdo a esta lista. Nota: En algunos casos, la configuración del sistema podría ser diferente.

#	Label	Typ	Destination	#	Label	Typ	Destination
1	Whts Ths?	H	Panorama General	2	AllScrip	T	Toda la lista de scripts
3	Amtrak	S	Script para Amtrak	4	Calendar	T	Calendario de Go! Res
5	CarBkng	S	Script para reservar autos	6	CrncyCvt	S	Script para conversión de monedas
7	GtOfcMc	T	Función para abrir Macros	8	HtlBkg	S	Script para reservas de Hoteles
9	McroEdtr	T	Editor de Macros	10	MyPrefs	T	Función de Mis Preferencias
11	PNRBasic	S	Script PNR Básico	12	PwrProds	S	Script para Power Products
13	Queues	S	Script para queues	14	RDP	S	Script para RDP
15	RsWinHlp	H	Página de ayuda para Ventana de Res	16	ScrptMnu	S	Menú de Scripts
17	TktXchg	S	Script para revisados	18	TripMate	S	Script para TripMate
19	TVLScrip	S	Script para TVL	20	WTI	S	Script para WTI
21				22			

Paso 2: Seleccionar los vínculos

Usar el índice para reflejar los vínculos deseados, incluso aquellos que se desee seguir utilizando. El orden no es importante en esta lista.

Paso 3: Ordenar el índice

En la segunda copia del índice, organizar los vínculos de acuerdo al orden deseado (puede ser por orden alfabético, por frecuencia de uso, etc.). Los vínculos se pueden reordenar una vez que el índice haya sido creado, pero es más fácil organizarlos desde el principio. No deseche este índice, ya que puede ser útil para otras computadoras o en caso de que la configuración se borre accidentalmente.

Paso 4: Crear la tabla de vínculos personalizados o Custom Links

Este paso se lleva a cabo en *una computadora* el día en que aparezca el campo Custom Links en el panel derecho:

1. Eliminar los vínculos no deseados.
2. Crear la tabla agregando un nuevo vínculo o editando uno existente:
 - Editar: la posición está ocupada por un vínculo preestablecido. Cambiar la etiqueta o *label*, tipo de vínculo y destino.
 - Agregar el vínculo si la posición está vacante.
3. Si por equivocación se agregó un vínculo en el orden equivocado o si hay algún error ortográfico en la etiqueta, estos se pueden corregir posteriormente.
4. Una vez añadidos todos los vínculos, corregir cualquier error o el orden de la lista.
5. Cuando la lista esté completa y sin errores, ir a Preferencias (My Preferences) en la página de herramientas (Tools) y seleccionar *Submit Settings*. Con esto, se envía la tabla al servidor para que sea accesible desde cualquier computadora y para que quede almacenada como respaldo.

Cómo compartir la tabla de vínculos personalizados

La configuración se puede copiar entre computadoras mediante un disco externo.

Nota: Para poder llevar a cabo estos pasos es necesario: descargar la versión de Go! with Custom Links en cada una de las computadoras y que la configuración de Custom Links esté en el panel derecho. De no ser así, finalizar la sesión en Go!, cerrar Internet Explorer y reiniciar Internet Explorer y Go! en cada una de las computadoras.

1. La tabla de vínculos se almacena en el disco duro, en un archivo de texto. Buscar el archivo correspondiente de acuerdo a las siguientes descripciones.
 - **Windows sin perfiles (profiles):**
C:\Windows\Application Data\Worldspan\ Personal Links\CustomLinks.txt
 - **Windows con perfiles (profiles):**
C:\Windows\Profiles\<(nombre del usuario)\ Application Data\ Worldspan\Personal Links\ CustomLinks.txt
 - **Windows 2000:**
C:\Documents and Settings\<(nombre del usuario)\Application Data\ Worldspan\Personal Links\CustomLinks.txt.
2. Ubicar el archivo CustomLinks.txt de la computadora y copiarlo a un disco externo (floppy).
3. Copiar el archivo CustomLinks.txt del disco externo al directorio correspondiente (ver lista anterior) en cada una de las computadoras donde serán utilizados los vínculos. Hacer clic en Sí (Yes) si aparece algún aviso de reemplazo, ya que con estos pasos se reemplazará la tabla predeterminada.
4. Con el botón derecho del *mouse*, hacer un solo clic sobre un área en blanco de la tabla y seleccionar Refresh. Este proceso permite cargar la nueva tabla de vínculos. Es importante no seleccionar ningún vínculo con el botón derecho del *mouse*, ya que esto desplegará el menú de edición del vínculo. En estos casos, cerrar la sesión de Go!, apagar/reiniciar Internet Explorer y volver a iniciar Go!
5. Al finalizar estos pasos ir a Preferencias (My Preferences) en la página Herramientas (Tools) de cada una de las computadoras y seleccionar Submit Settings. Esto almacenará la tabla en el servidor para que pueda ser utilizada en otras computadoras. Igualmente almacenará la tabla como respaldo.

Tabla de vínculos personalizados

Vínculos

- Con un solo clic se puede activar: macros, scripts, funciones de Go!, campos de ayuda de Go!, campos de la página principal de Go! o un sitio Web.
- Los vínculos de Go!, los campos de ayuda de Go! al igual que los sitios Web se abren en ventanas separadas.
- Es posible crear hasta 60 vínculos; 40 de ellos son visibles a primera vista (no hace falta desplazar la pantalla hacia abajo para verlos).
- Al pasar el cursor sobre los vínculos, aparecen sus propiedades: el tipo de función que activa, (script, macro, página web) y la función activada (script, macro, página web en específico).
- Cada vínculo es como un botón de la barra de herramientas de Worldspan for Windows (WfW), excepto que los vínculos tienen la capacidad de activar páginas web.
- Cada vez que se inicie la sesión en Go!, aparecerá en la pantalla el índice Script Index o la tabla Custom Links, dependiendo de cuál estaba presente cuando se cerró la anterior sesión de Go!

Botones



- Los botones permiten manejar y personalizar la tabla de vínculos: agregar, editar, eliminar, reordenar, al igual que buscar ayuda.
- Cada botón está representado por una herramienta que ilustra su función.

Configuración del sistema

- La configuración del sistema puede conservarse, alterarse o eliminarse por completo.
- En el futuro, las configuraciones podrían variar de acuerdo al tipo de usuario.

Configuración del sistema:

#	Label	Typ	Destination	#	Label	Typ	Destination
1	AllScript	T	Toda la lista de Scripts	2	Amtrak	S	Script para Amtrak
3	Calendar	T	Calendario de Go!	4	CarBkng	S	Script para reservar autos
5	GtOfcMac	T	Función para abrir Macros de Oficina	6	HtlBkng	S	Script para reservar hoteles
7	MyPrefs	T	Función de Mis Preferencias	8	OnInResc	G	Página Proveedores en línea
9	PNRBasic	S	Script PNR básico	10	PwrProds	S	Script para Power Products
11	RDP	S	Script para RDP	12	RsWinHlp	H	Página de ayuda para ventana de Res
13	ScrpMnu	S	Menú de Scripts	14	TktXchnG	S	Script para revisados
17	WhsThs?	H	Panorama General de Scripts Personalizados	18	WspnOnWb	G	Sitio Web de Worldspan
19	WTI	S	Script para WTI	20			

Observaciones

- La tabla de vínculos personalizados, como lo dice su nombre, puede variar de acuerdo a las preferencias de cada usuario. La tabla aparecerá en cualquier lugar donde los usuarios inicien la sesión en Go! (si la tabla fue instalada correctamente).
- La tabla se almacena como un archivo de texto en el disco duro (por usuario).
- La tabla se instala automáticamente cuando se selecciona Submit (cargar) o Refresh (descargar) en My Preferences. La misma se almacena en la base de datos de Go! de acuerdo al número de usuario.

Agregar un vínculo



Este botón se utiliza para agregar un vínculo a la tabla.

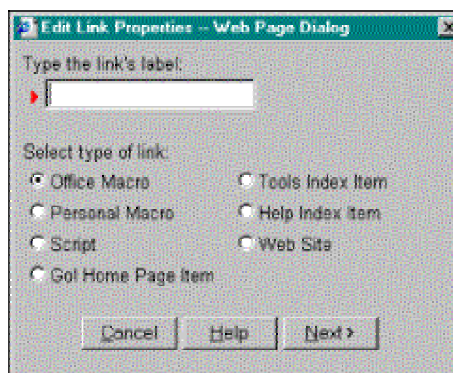
Nota: Esta función se desactiva cuando la tabla está llena (60 vínculos).

Cómo se utiliza Funciones:

Escribir el nombre de la etiqueta hasta 8 caracteres (alfanuméricos, especiales o espacios en blanco).

Seleccionar el tipo de vínculo.

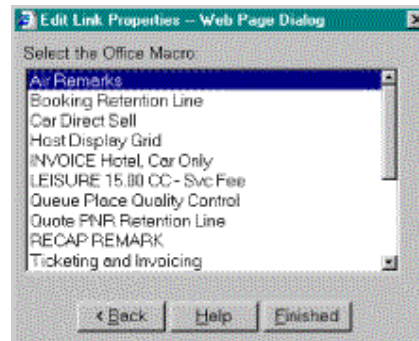
Seleccionar Next>.



Cuando se selecciona *Next>* puede aparecer uno de dos mensajes, dependiendo del tipo de vínculo solicitado. Si se selecciona *Finished* el sistema regresa a la tabla de vínculos y el nuevo vínculo aparece en último lugar. El sistema ordena los vínculos de manera horizontal.

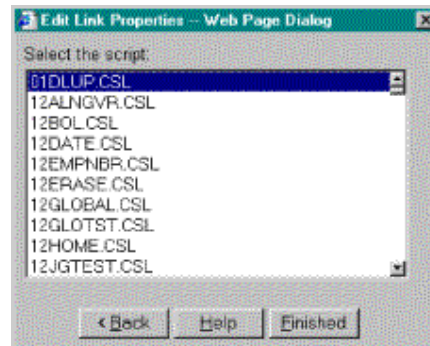
Macros

Las macros pueden ser de la oficina o personales. Seleccionar la opción deseada.

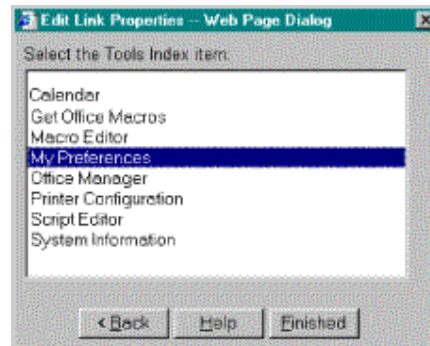


Scripts

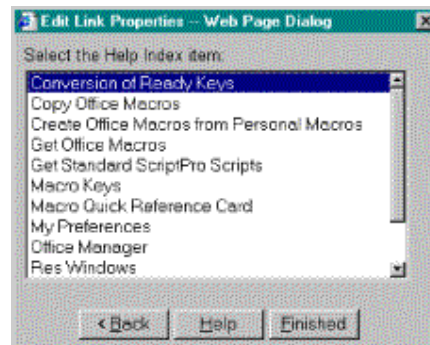
Esta es la lista All Scripts que se obtiene con el comando Ctrl+S tecla.



Herramientas de Go! en Res

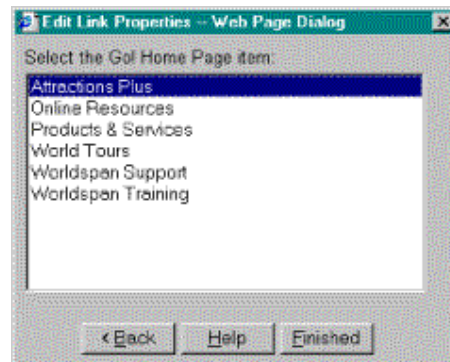


Ayuda de Go! en Res



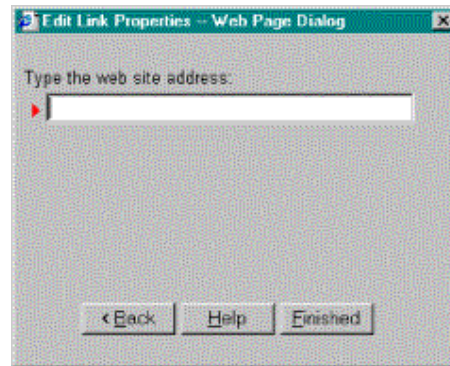
Vínculos Go!

Los vínculos Go! son similares a los vínculos de tipo Web Site, pero trabajan con listas en vez de campos URL. El contenido de la lista proviene de una base de datos modificable, la cual contiene vínculos con la página principal de Go! y otras páginas y sitios de Worldspan.



Web Sites

Un vínculo con cualquier sitio web, página o función, accesible a través de una dirección URL. El sistema agrega automáticamente `http://` a lo que se escriba en este campo, a menos de que se escriba manualmente `http://` ó `https://` sobre las instrucciones del sistema.



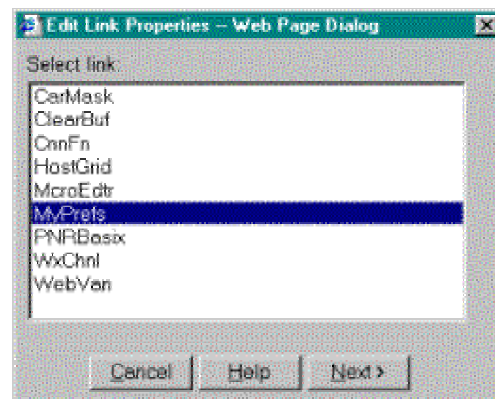
Editar un vínculo



Este botón se utiliza para editar los vínculos.

La edición se puede llevar a cabo de dos maneras:

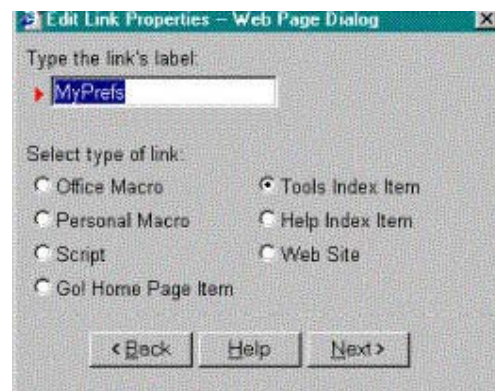
Seleccionar el botón Edit, a lo cual el sistema responde con una casilla de selección.



-O-

Seleccionar el vínculo con el botón derecho del *mouse*.

Una vez que el vínculo ha sido seleccionado (por cualquiera de los dos métodos), el sistema responde con la siguiente casilla, que es idéntica a la casilla de Agregar. La única diferencia es que el sistema asume el nombre de la etiqueta y el tipo de vínculo.

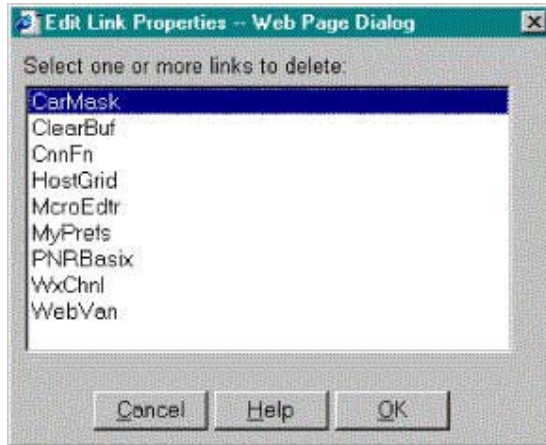


Eliminar vínculos



Este botón permite eliminar vínculos de la tabla.

Cuando se selecciona este botón, el sistema responde con la siguiente casilla.



- Es posible seleccionar más de un vínculo con el *mouse* (por ejemplo: *Ctrl+mouse clic* para seleccionar desordenadamente algunos vínculos, *Shift+mouse clic* para seleccionar todos los vínculos desde el primer clic hasta el comando *Shift+mouse clic*).
- Cuando se selecciona OK aparece un mensaje de confirmación. Una vez realizado este proceso el sistema responde con la nueva tabla reorganizada.

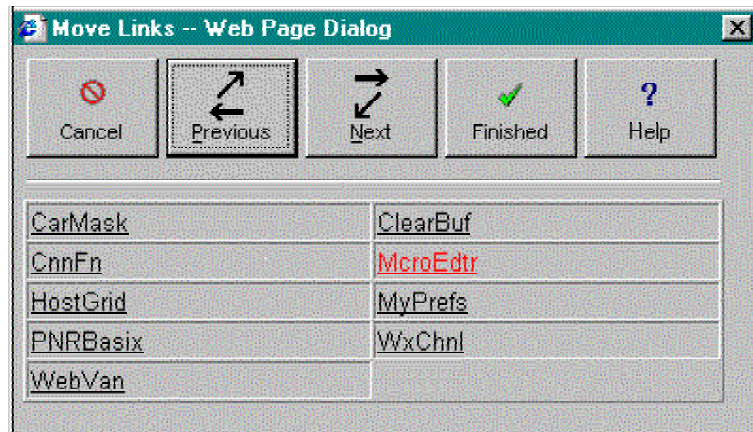
Organizar vínculos



Este botón permite reorganizar la tabla de vínculos.

Cuando se selecciona este botón, el sistema responde con el siguiente mensaje.

Nota: Esta casilla ha sido abreviada por motivos de espacio. En el sistema refleja la lista completa (60 vínculos).



- Hacer clic en el vínculo a ser desplazado. Una vez seleccionado, aparece resaltado en rojo.
- Para mover el vínculo más de un espacio, presionar *Previous* o *Next* repetidamente hasta colocar el vínculo en la posición deseada. **Nota:** Los vínculos se desplazan de manera horizontal y al llegar al final continúan en la línea de abajo (*Next*). Para desplazarlos hacia arriba presionar *Previous*.
- Una vez en posición, seleccionar otro vínculo, o *Finished* para finalizar.
- El sistema responde con la tabla reorganizada.

Ayuda



Este botón despliega los temas de ayuda. En ellos se puede encontrar las instrucciones para agregar, editar, eliminar y reorganizar vínculos.

Ventanas múltiples en el panel derecho

Panel derecho actual

Actualmente, el panel derecho es de una sola dimensión; hay una sola ventana que recibe todos los despliegues solicitados en el lado derecho: Scripts, páginas de herramientas (tales como My Preferences y Macro Editor) y los temas de Ayuda.

Cada nueva solicitud oculta la información anterior, por lo cual solo es posible llevar a cabo una tarea a la vez.

Nuevo panel derecho

La nueva pantalla de Custom Links es tridimensional; ahora cuenta con 2 ventanas más. Las ventanas están organizadas verticalmente; la información más reciente aparece en primer plano.

Esta presentación es similar a la de MS Word, donde es posible abrir varios documentos a la vez e ir seleccionando el que se desea ver. (En Custom Links las ventanas no tienen títulos ni aparecen en cascada como en Word.)

Una ventana separada para los temas de Ayuda

Cuando se selecciona algún tema de Ayuda para Go! Res la información aparece en una ventana diferente. Esto permite buscar ayuda acerca de Macro Editor sin interferir con la edición de una Macro, por ejemplo.

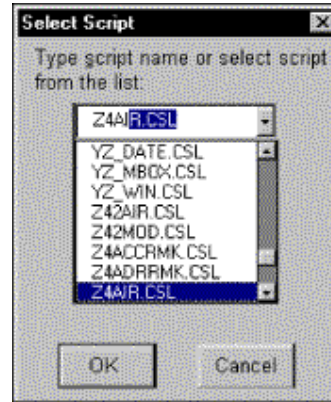
Cambios en la barra de navegación

La barra contiene tres nuevos botones que reflejan las ventanas adicionales:

- **Working Frame**, o ventana de trabajo donde se recibe todos los despliegues solicitados en el lado derecho. Esta ventana funciona como lo hacía la ventana única.
- **My Script**, que contiene un anterior proceso del índice seleccionado. Si se selecciona un script de Go! en esta ventana, la ventana solo reflejará el script solicitado. Adicionalmente, si se selecciona Tools, Help, Index, o My Links el sistema envía la información a la ventana de trabajo. Esta ventana solo cambia cuando se finaliza el script y se selecciona otro. Esto permite que los scripts de uso frecuente estén siempre presentes.
- **My Links** o tercera ventana. Esta ventana tiene como única función desplegar la tabla de vínculos. Cuando se selecciona este botón, el sistema responde con la tabla My Links sin modificar la información presente en las otras dos ventanas. Cualquier información en las pantallas Working Frame o My Script permanece intacta.
- **Script Index, Tools, Help, y Logout:** Todos los datos relacionados con estas áreas continuarán apareciendo en la ventana de trabajo.

Lista de todos los scripts

Esta lista ha sido cambiada del índice del lado derecho a una casilla de diálogo.



Esto permite que la lista aparezca fuera de los datos presentes en el lado derecho. La lista se puede desplegar de dos formas:

- Ctrl+S, en la ventana res (como se lleva a cabo actualmente).
- Seleccionar la opción All Scripts&ldots; del menú.

